



Администрация Пермского муниципального округа Пермского края
Комитет имущественных отношений

РАСПОРЯЖЕНИЕ

01.08.2024

№ 2448

Об установлении публичного сервитута на часть земельных участков

В соответствии со ст. 23, гл. V.7 Земельного кодекса Российской Федерации, Федеральным законом от 25.10.2001 № 137-ФЗ «О введении в действие Земельного кодекса Российской Федерации», пп. 3.2.5 п. 3.2 разд. 3 Положения о комитете имущественных отношений администрации Пермского муниципального округа, утвержденного решением Думы Пермского муниципального округа Пермского края от 29.11.2022 № 48, на основании ходатайства публичного акционерного общества «Россети Урал» (ИНН 6671163413, ОГРН 1056604000970) (далее - ПАО «Россети Урал») от 16.07.2024 № 9763:

1. Установить в интересах ПАО «Россети Урал» публичный сервитут общей площадью 836 кв.м на часть земельных участков:

- с кадастровым номером 59:32:5550001:223 (529 кв.м), расположенный по адресу: край Пермский, р-н Пермский, с/п Юго-Камское, с.п. Юго-Камский;

- с кадастровым номером 59:32:5550001:165 (87 кв.м), расположенный по адресу: край Пермский, р-н Пермский, с/п Юго-Камское, с.п. Юго-Камский, улица Западная, з/у 61;

- с кадастровым номером 59:32:5550001:167 (61 кв.м), расположенный по адресу: край Пермский, р-н Пермский, с/п Юго-Камское, с.п. Юго-Камский, улица Западная, з/у 59;

- с кадастровым номером 59:32:5550001:163 (159 кв.м), расположенный по адресу: край Пермский, р-н Пермский, с/п Юго-Камское, с.п. Юго-Камский, улица Западная, з/у 63.

Цель: "Строительство ВЛ 0,4 кВ с установкой ПУ для электроснабжения п. Юго-Камский, Пермский район (4500091305)".

Срок: 49 лет.

2. Утвердить границы публичного сервитута земельного участка, указанного в п. 1 настоящего распоряжения, согласно прилагаемой схеме расположения границ публичного сервитута.

3. Срок, в течение которого использование указанного в п. 1 настоящего

распоряжения земельного участка в соответствии с их разрешенным использованием будет невозможно или существенно затруднено в связи с осуществлением сервитута – не установлен.

4. Порядок установления зон с особыми условиями использования территорий и содержание ограничений прав на земельные участки в границах таких зон установлен Постановлением Правительства РФ от 24.02.2009 № 160 «О порядке установления охранных зон объектов электросетевого хозяйства и особых условий использования земельных участков, расположенных в границах таких зон».

5. Плата за публичный сервитут устанавливается в соответствии с Федеральным законом от 29.07.1998 № 135-ФЗ (ред. от 19.12.2022) «Об оценочной деятельности в Российской Федерации» и методическими рекомендациями, утверждёнными приказом Минэкономразвития России от 04.06.2019 № 321, а также в приложении № 2 к настоящему распоряжению.

6. Комитету имущественных отношений администрации Пермского муниципального округа в течение 5 рабочих дней со дня подписания настоящего распоряжения:

6.1. направить настоящее распоряжение в Управление Федеральной службы государственной регистрации, кадастра и картографии по Пермскому краю;

6.2. направить настоящее распоряжение в ПАО «Россети Урал»;

6.3. разместить настоящее распоряжение на официальном сайте Пермского муниципального округа в информационно-телекоммуникационной сети «Интернет» (www.permsokrug.ru).

7. ПАО «Россети Урал» привести земельные участки в состояние пригодное для использования в соответствии с разрешенным использованием в срок не позднее 3 (трех) месяцев после завершения строительства или эксплуатации инженерного сооружения, для размещения которого был установлен публичный сервитут.

8. Настоящее распоряжение вступает в силу со дня его подписания.

9. Контроль исполнения распоряжения возложить на заместителя председателя комитета М.В. Королеву.

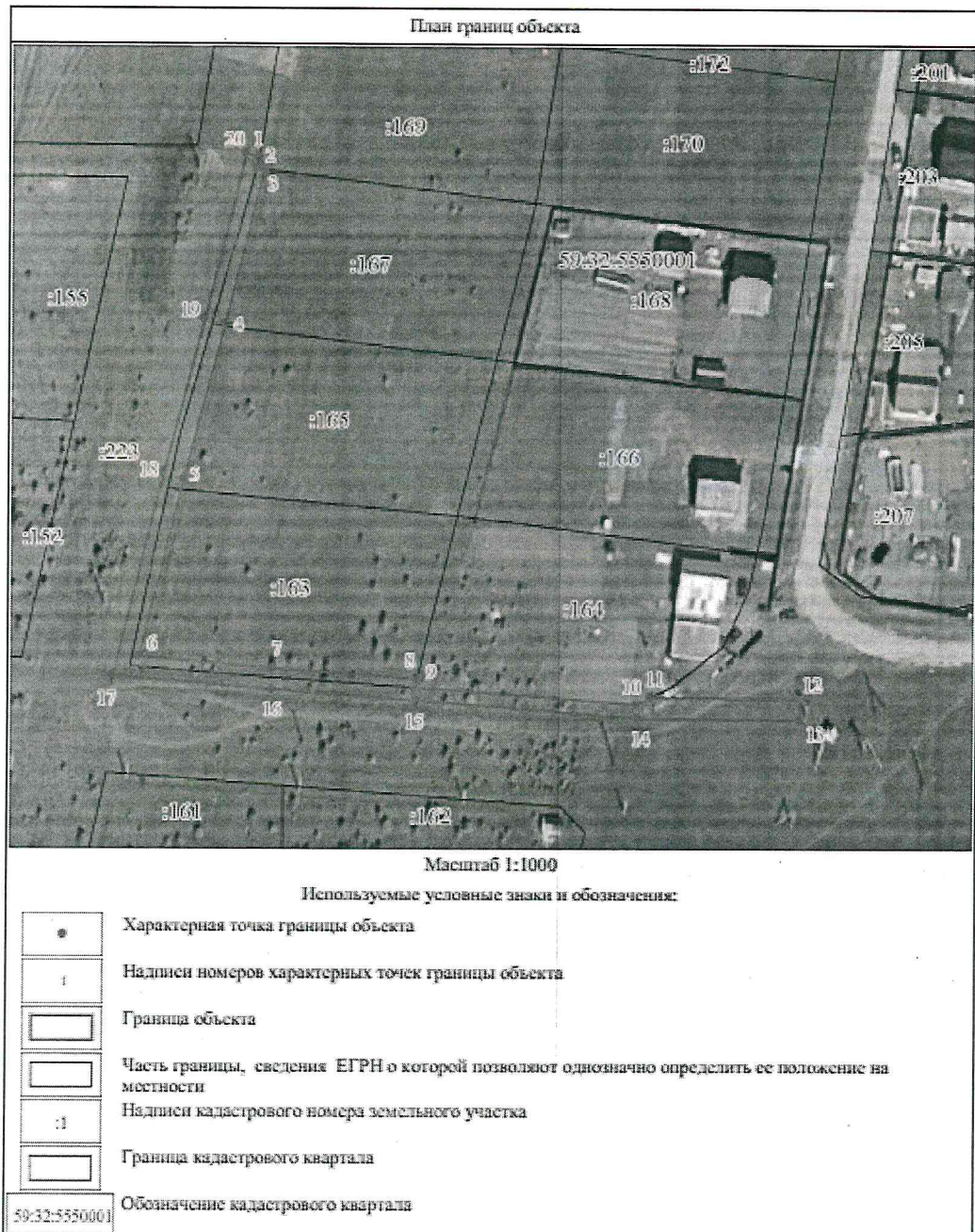
Председатель комитета



Е.А. Демидова

СХЕМА РАСПОЛОЖЕНИЯ ГРАНИЦ ПУБЛИЧНОГО СЕРВИТУТА

Строительство ВЛ 0,4 кВ с установкой ПУ для электроснабжения
п. Юго-Камский, Пермский район (4500091305)".



Сведения о местоположении границ объекта					
1. Система координат МСК-59, зона 2					
2. Сведения о характерных точках границ объекта					
Обозначение характерных точек границ	Координаты, м		Метод определения координат характерной точки	Средняя квадратическая погрешность положения характерной точки (Мт), м	Описание обозначения точки на местности (при наличии)
	X	Y			
1	2	3	4	5	6
1	482756.04	2191901.28	Аналитический метод	0.1	-
2	482753.79	2191900.60	Аналитический метод	0.1	-
3	482753.59	2191902.12	Аналитический метод	0.1	-
4	482724.84	2191894.44	Аналитический метод	0.1	-
5	482695.88	2191886.32	Аналитический метод	0.1	-

Сведения о местоположении границ объекта					
1. Система координат МСК-59, зона 2					
2. Сведения о характерных точках границ объекта					
Обозначение характерных точек границ	Координаты, м		Метод определения координат характерной точки	Средняя квадратическая погрешность положения характерной точки (Мт), м	Описание обозначения точки на местности (при наличии)
	X	Y			
6	482662.46	2191877.38	Аналитический метод	0.1	-
7	482660.03	2191902.80	Аналитический метод	0.1	-
8	482657.63	2191929.50	Аналитический метод	0.1	-
9	482656.03	2191929.09	Аналитический метод	0.1	-
10	482652.48	2191970.50	Аналитический метод	0.1	-
11	482653.67	2191973.04	Аналитический метод	0.1	-
12	482653.05	2192001.15	Аналитический метод	0.1	-
13	482649.05	2192001.15	Аналитический метод	0.1	-
14	482649.72	2191970.72	Аналитический метод	0.1	-
15	482653.61	2191929.54	Аналитический метод	0.1	-
16	482656.05	2191902.44	Аналитический метод	0.1	-
17	482658.90	2191872.39	Аналитический метод	0.1	-
18	482696.93	2191882.46	Аналитический метод	0.1	-
19	482725.89	2191890.58	Аналитический метод	0.1	-
20	482756.71	2191898.82	Аналитический метод	0.1	-
1	482756.04	2191901.28	Аналитический метод	0.1	-
3. Сведения о характерных точках части (частей) границы объекта					
Обозначение характерных точек части границы	Координаты, м		Метод определения координат характерной точки	Средняя квадратическая погрешность положения характерной точки (Мт), м	Описание обозначения точки на местности (при наличии)
	X	Y			
1	2	3	4	5	6
-	-	-	-	-	-

Приложение № 2
к распоряжению
комитета имущественных
отношений администрации
Пермского муниципального округа
от 01.08.2024 № 2448

**Расчет платы
за публичный сервитут**

Плата за публичный сервитут рассчитана в соответствии с п. 4 ст. 39.46
Земельного кодекса Российской Федерации на часть земельных участков:

1. с кадастровым номером **59:32:5550001:223:**

- Площадь земельного участка – 58162 кв.м.
- Площадь земельного участка, обремененного сервитутом – 529 кв.м.
- Кадастровая стоимость земельного участка – 14 994 163,6 руб.
- Кадастровая стоимость земельного участка за кв.м. – 257,80 руб/кв.м.
- Срок публичного сервитута – 49 лет
- Стоимость платы за сервитут: $529 * 257,80 * 49 * 0,01\% = 668,25$ руб.

**Размер платы за весь срок сервитута – 668,25 рублей (Шестьсот шестьдесят
восемь рублей 25 копеек)**

**Платежные реквизиты
для внесения платы за публичный сервитут**

ИНН 5948066481

КПП 594801001

Наименование получателя Управление Федерального казначейства по
Пермскому краю (Комитет имущественных отношений администрации
Пермского муниципального округа)

Казначейский счет 03100643000000015600

Единый казначейский счет 40102810145370000048

Отделение Пермь Банка России // УФК по Пермскому краю г. Пермь

БИК 015773997

ОКТМО 57546000

назначение платежа плата за публичный сервитут распоряжение от 01.08.2024
№ 2448

КБК 542 1 11 05 410 14 0000 120